



BSF

L'ACTUALITÉ / TECH' / BUSINESS / RÉGION
DU XXI ÈME SIÈCLE

NEWSPAPER

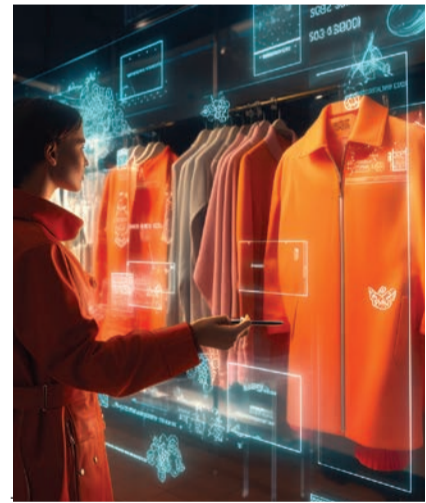
NOUVELLE AQUITAINE PLANIFICATION STRATÉGIQUE

Page 3



TECH' LA CONVERGENCE PHYGITALE

Page 2



NOUVEAU MÉTIER EXPERT EN MÉGA DONNÉES

Page 3

3 QUESTIONS À MURIEL LE BELLAC «VIDEOMENTHE»

Page 4

Télétravail, opportunité ou piège doré ?

Le télétravail, hier solution utopique, s'est imposé dans le paysage professionnel, favorisé par la crise sanitaire. Petit bilan après un bouleversement des codes et règles du monde du travail (suite page 2)

ALA UNE!

Télétravail partiel : pas plus de 3 jours par semaine en dehors de l'entreprise.
Hybride : organisation du travail à distance plus souple et plus agile.
Full remote : 100% en télétravail

« UNE RÉVOLUTION À DOUBLE TRANCHANT »

Suite de l'article **A la une**

Sans parler de ces temps informels sur le lieu de travail (machine à café, restaurant, espaces communs), riches en échanges ou désamorceurs de tensions. Les espaces de coworking et les réunions virtuelles peinent parfois à recréer le lien social indispensable au bien-être et à la productivité.

Autre problème soulevé : la santé. La sédentarité, les troubles musculo-squelettiques, la difficulté à déconnecter sont autant de risques associés au travail à distance.

Et les employeurs ? Ils seraient une majorité à vouloir remettre le présentiel au goût du jour. La peur du vide en voyant des bureaux désertés et parfois refaits à neuf ?

Certaines entreprises ont été prises au dépourvu (et le sont toujours parfois), révélant des failles dans leur organisation et leur capacité à manager à distance. Autre chiffre notoire : dans le contexte d'un travail hybride, pour 80 % des employeurs, les perspectives d'évolution et d'augmentation de salaire sont limitées.

Télétravail, retour au bureau ? Un nouveau désaccord social pourrait émerger. L'enjeu est d'autant plus crucial que le télétravail rebat les cartes de la concu-

rence. Les entreprises les plus agiles et novatrices attirent les "pépites", tandis que les autres risquent de se voir reléguées au second plan. Le télétravail devient un argument de poids dans la guerre des talents, un critère de choix pour les salariés en quête de flexibilité et de sens.

Le télétravail s'impose donc comme une révolution à double tranchant. Il oblige les entreprises à se réinventer, à repenser leurs méthodes de travail et leur rapport à l'espace et au temps.

Le pari ? Réussir à conjuguer flexibilité et cohésion, autonomie et accompagnement, pour que le télétravail ne soit pas qu'un piège doré, mais une opportunité de réinventer le travail de demain. ■



Aujourd'hui, le télétravail est "partiel", "hybride", "full remote"... Quelle que soit sa forme, derrière les mots, il y a des faits, des vérités, des plus, des moins, des bofs et des youpis !

Rappel : 47 % des entreprises françaises recourent au télétravail, 55 % de la population active travaillerait à distance au moins une fois par semaine. La moyenne par semaine est passée de 1,6 jour (fin 2019) à 3,6 jours. Champions de la distance : les entreprises BtoB, les administrations.

Côté positif, 60 % de nos concitoyens se sentent plus productifs, pouvant mieux se concentrer à domicile sur leurs missions, et à l'abri des nuisances des lieux de travail (open space...). Ajoutons à cela moins d'absentéisme, des économies (trajets), des gains de temps, des possibilités de mieux concilier vie professionnelle et vie privée. Bref, les employés, libérés des contraintes géographiques et chronophages, peuvent désormais jongler plus aisément entre leurs obligations, gagnant en autonomie et en satisfaction.

À contrario, 3 salariés sur 10 ont déclaré avoir mal vécu le télétravail quotidien pendant le confinement (avec son lot d'inégalités : taille des logements, problèmes pour s'isoler, etc.).

Et si meilleure productivité il y a, l'effet positif du télétravail se volatiliserait rapidement... " Au-delà de 3 jours par semaine, l'effet positif disparaît. On observe une baisse du moral, et donc naturellement de la performance. La fluidité de l'information s'affaiblit, et le télétravailleur se sent isolé et moins concerné " (Frantz Gault, auteur d'Apocalypse Work et fondateur d'Ultra-Laborans).

TECH' LA CONVERGENCE PHYGITALE

La convergence phygitale est une contraction de "physique" et "digital".

Cette approche attire l'attention du secteur commercial afin d'améliorer l'interaction avec leurs clients. Le modèle des années 70 a vécu (grande surface, parking).

L'avenir serait des enseignes plus spécialisées, plus petites et plus proches de leurs clients. Dans ce contexte, la convergence phygitale prend toute son importance. Plus concrètement, dans le commerce de détail, un magasin peut



« visualiser virtuellement un produit avant de prendre une décision d'achat »

utiliser la réalité augmentée pour permettre aux clients de visualiser virtuellement un produit dans leur propre espace avant de prendre une décision d'achat.

Dans le secteur de l'événementiel, des applications mobiles peuvent enrichir l'expérience en personne avec des informations supplémentaires et des interactions numériques.

À mesure que la technologie progresse, on peut s'attendre à ce que la convergence phygitale joue un rôle de plus en plus central dans notre quotidien. ■



NOUVELLE AQUITAINE PLANIFICATION STRATÉGIQUE ET PRESCRIPTION

À l'horizon 2030, la région s'engage dans une démarche prescriptive ambitieuse, visant à orchestrer son développement économique, social et environnemental.

L'objectif est clair : anticiper les mutations à venir et orienter les actions publiques et privées dans une direction durable et inclusive.

Initié en mars 2020, le **SRADDET** - acronyme un peu abscons pour Schéma Régional d'Aménagement, de Développement Durable et d'Égalité des Territoires - s'articule autour de quatre piliers fondamentaux : l'innovation, la résilience, la solidarité et la transition écologique. Chacun de ces axes s'inscrit dans une démarche de co-construction avec les acteurs locaux, favorisant l'intelligence collective et l'adaptabilité.

En 2023, et conformément aux nouvelles dispositions législatives, des modifications ont été apportées à la SRADDET avec la maîtrise de l'urbanisation, la préservation des terres agricoles, le transport et les flux de marchandises (et son corollaire, la logistique), la prévention et gestion des déchets.

À travers ce schéma remis à jour, la région entend promouvoir un développement économique respectueux de

l'environnement et socialement équitable.

2030 est une étape cruciale pour la Nouvelle-Aquitaine, qui se positionne en leader d'une planification stratégique innovante et basée sur la prescription. Un modèle qui pourrait bien inspirer d'autres régions en quête de transformation. ■

NOUVEAU MÉTIER EXPERT EN MÉGA DONNÉES

Nous sommes submergés de données. Des clics sur un site web aux transactions financières, chaque action génère une quantité colossale d'informations. Un nouveau métier arrive à notre secours : l'expert en mégadonnées, l'alchimiste de l'ère numérique !

L'expert en mégadonnées, ou "data scientist", manipule, analyse et interprète d'énormes volumes de données pour aider les entreprises à prendre des décisions éclairées.

Armé d'outils statistiques, de langages de programmation et d'une curiosité insatiable, il change le plomb en or soit

**VOTRE BSF NEWSPAPER
EST AUSSI DISPONIBLE
EN VERSION DIGITALE**

groupe-bsf.fr/bsfnewspaper/

Suite de l'article page 3

transformer le chaos des données en fontaine de connaissances. Mais comment devient-on un maestro des mégadonnées ? Le parcours est aussi exigeant que passionnant.

« transformer le chaos des données en fontaine de connaissances »



WE ARE HIRING
DATA SCIENTIST

Une formation en statistiques, informatique ou mathématiques est souvent nécessaire. De nombreux experts en mégadonnées ont également un Master ou un Doctorat dans ces domaines. Des compétences en machine learning et en traitement du langage naturel sont aussi des bagages utiles.

Comparé à une autre fonction - l'analyste de données - l'expert en mégadonnées a plus de responsabilités (plus élevé dans l'organigramme) et surtout, il doit formuler son propre questionnaire pour pouvoir développer et maîtriser des modèles "à inventer" !

Ce professionnel qui sait faire parler et valoriser la data va prendre une dimension de plus en plus stratégique au sein des entreprises.

Encore faut-il pouvoir trouver son Expert sachant que la data science est dans le peloton de tête des domaines frappés par la pénurie de talents ! ■

3 QUESTIONS À/ MURIEL LE BELLAC « VIDÉOMENTHE »



www.videomenthe-corporate.com

En quelques mots, comment vous est venu l'idée de lancer ce projet ?

Après plusieurs années en tant que salariée dans le domaine de l'audiovisuel professionnel, j'ai eu envie de me lancer dans l'aventure entrepreneuriale.

J'ai créé Videomenthe en 2008, avec comme objectif de proposer une solution de traitement vidéo, dans le cloud, ce qui était une « mini-révolution » à l'époque pour le secteur de l'audiovisuel !

« un mini révolution à l'époque pour le secteur de l'audiovisuel »

Aujourd'hui que fait Vidéomenthe ?

Videomenthe édite «Eolementhe», un studio vidéo web collaboratif. Ce studio offre aux professionnels une large palette de fonctionnalités pour traiter et livrer facilement leurs vidéos et audios : montage en ligne, sous-titrage multilingue, annotation vidéo, tatouage pour mesure d'audience, indexation par IA. Nos clients sont des professionnels de l'audiovisuel (chaînes de télévision, productions, etc.) mais également des entreprises de toutes tailles et tous secteurs, qui utilisent la vidéo pour communiquer, en interne ou en externe.

Comment envisagez-vous demain ?

Comme nous développons sans cesse Eolementhe grâce aux retours des clients et partenaires, nous espérons continuer à proposer une solution innovante, simple et abordable. ■



L'OEIL DE L'EXPERT LE PACTE DUTREIL

Le pacte Dutreil est une solution à retenir pour les entrepreneurs qui souhaitent préparer l'avenir de leur société et faciliter la transmission de l'activité.

Cela concerne les activités industrielles, commerciales, artisanales, agricoles ou libérales ou de holding animatrice. Ce dispositif fiscal permet une exonération partielle des droits de succession ou de donation sur les parts ou actions d'une société.

Pour bénéficier de cet avantage, certaines conditions doivent être remplies. Il faut notamment que l'entreprise soit détenue de manière continue pendant deux ans par le donateur ou le défunt, et que le bénéficiaire de la transmission s'engage à conserver les titres pour une durée de quatre ans. De plus, une activité économique doit être exercée par la société.

En contrepartie de ces engagements, 75% de la valeur des parts ou actions transmises sont exonérés de droits de succession ou de donation. Cela représente une aide significative pour les entreprises familiales qui souhaitent garantir leur pérennité à travers les générations.

Le pacte Dutreil nécessite une préparation très méticuleuse et une attention particulière pour s'assurer que toutes les conditions sont remplies... et éviter d'éventuels désagréments ! Il est donc recommandé de se faire accompagner pour "border" en toute sécurité ce dispositif et bénéficier pleinement de ses avantages. ■

**GRUPE BSF / ACCOMPAGNER LES DIRIGEANTS
DANS LEURS PRISES DE DÉCISION**

DONNÉES FINANCIÈRES, FISCALES, JURIDIQUES,
SOCIALES & COMPTABLES

Contact / infos-bsf@bsf.fr

Directeur de rédaction / Groupe BSF
Ligne éditoriale / Stephan Pluchet (Agence Elem nt) /
Olivier Leguistin (Cotc Communication)
Rédacteur / Olivier Leguistin
Création graphique / Stephan Pluchet / Agence Elem nt
Crédits photos / AdobeStock / Vidéomenthe
Impression / Proformats